



私がヘルパーになったのは、2018年手術後、仕事をしたいと思い、色々探した結果、現に持っている資格は役にたらず、近所のお友達に薦められ、ヘルパー講座を受講しました。朝9時～夕方5時まで、久しぶりの授業で緊張しました。廻りは若い方から同年代の方まで、皆さんも必死で勉強していました。受講修了証をもらってから、どこに登録しようかと迷っていたとき、ホームヘルパーをしている友達に「ハローワークに相談してみたら！」とアドバイスをもらい、ハローワークに言ったその日に、スローライフを紹介され「明日、大船駅改札口で」と五十嵐さんに会う約束をし、「印鑑を持ってきてください」と言われ、おかしいな？と、説明、面接なのになぜ「印鑑」必要なのか？説明されているうち契約証を出され署名捺印してました(笑)

2018年9月15日(土) 大船10時目的地みなどみらい、大船14時解散まで4時間の同行支援で三澤由紀恵ヘルパーについて回りました。人形の家、お昼はマクドナルド、緊張をして、ただ、ただ後からついていくだけで終わって。帰ってから疲れて活動報告書を書くのを忘れていました。9月29日まで、延べ10日間、先輩ヘルパーに同行し、少しづつわかってきました。

利用者様は皆明るく素直な方ばかりでとても嬉しいです。ただ、たまに気が合わないのか利用者様が先に歩いていってしまい、後から追いかけてという日が続いたことがありましたが、それも勉強だったなと思いました。

無料で遊べる施設、行ったことが無い公園、冬のイルミネーションや博物館等など、勉強させてもらい嬉しかったです。まだまだ勉強中の私ですが、大変な事はあるようでないです。これからも健康に気を付け、利用者さんの役に立ちたいと思っております。

ガイドヘルパー募集

スローライフ支援事業部はヘルパーを募集しています!!
 ※月に1回の活動でも歓迎します。興味のある方はご連絡下さい!
 (又はスローライフのHPをごらんください)
 TEL:070-4429-3405 電子メール:k_igarashi@nposlowlife.com



スローライフ
 だより



わくわく — 楽しく、笑顔で —

発行日 2019年7月10日

発行責任者 土岐 彬



東京ストロベリーパーク 5月28日 バス旅行にて

スローライフのオリジナル製品

(バザー又はスローライフでお求めいただけます)

** クリスマス製品の制作を始めました **



毎年大人気 里爺



クリスマスミニリース



手作りクリスマスカード



クリスマスオーナメント

クリスマスはがき

バザー予定

- 9月 1日(日) 鎌倉福祉まつり(鎌倉福祉センター)
- 9月 17日(火) ふれあいバザー(鎌倉市役所)
- 10月 26,27日 片瀬ふれあいまつり(にこにこ広場)
- 12月 6日(金) ふれあいフェスティバル(深沢行政センター)

バザー品寄付のお願い

バザーの売上は利用者の給与やセンター運営費の一部として重要な収入源になっております。自主製品だけではなかなかバザー風景
 売上げが伸びません。贈答品の余りもの、新品の雑貨等がありましたら、ご寄付お願いいたします。



編集後記

令和元年を迎え新たな気持ちでスタートしております。このところ実利用者が減ってきております。理由はお利用者の高齢化や障がい者の障害程度が悪くなったりして、お亡くなりになった方や病気療養の為に在宅で過ごされる方や施設に入所された方などさまざまです。また障害者施設で受けられる軽作業の仕事も八方手を尽くしておりますが、なかなか見つからない状況です。通所希望者や軽作業等ご紹介していただければ幸いです。新年度も安心・安全に注視して、避難訓練に重きをおきたいと思っております。(A T)

今年度の主な計画 (2019年度)



- 4月 清和祭
- 5月 雪ノ下教会バザー参加
- 5月 バス旅行 (東京ストロベリーパーク)
- 7月 清泉女学院交流会
- 8月 キッチンパーティー
- 9月 鎌倉福祉まつり
- 10月 清泉文化祭
- 10月 清和体育祭
- 11月 バス旅行
- 11月 腰越文化展参加
- 12月 ふれあいフェスティバル
- 2月 外出(コンサート他)
- 3月 食事会

「令和を迎えて」

代表 土岐 彬

令和元年を迎え、弊センターも創設以来34年になります。昭和60年(1985年)鎌倉養護学校の卒業生で重度の身体障害者の日中受け入れ先としての地域作業所として誕生いたしました。名称や場所は数回の変遷をして現在の場所で施設の運営をしておりますが、現在に至るまでの重要事項について記載してみようと思っております。平成24年(2012年)4月に障害者自立支援法がスタートし、それまで法律外であったNPO法人地域作業所が法律内のNPO法人地域活動支援センターとして再スタートいたしました。これによりセンターとしての役割が明確になり、運営制度も補助金制度から市の委託金制度に変わりました。そして平成27年(2015年)県指定NPOとして県から指定を受け、また同時期鎌倉市の市指定NPOとして指定されることにもなり、寄付者はささやかではありますが、税制優遇(県民税、市民税)が受けられことになりました。このことにより寄付者が増えることに繋がればと期待しております。お陰様で多くの皆様のご支援を受けて大過なく運営をしており、昭和、平成、令和時代と現在に至っております。これからもご指導ご鞭撻のほど宜しくお願い申し上げます。

所在地 〒248-0033 鎌倉市腰越4-9-8
 電話・FAX 0467-32-0737
 ホームページ
<http://slowlifeshiencenter.g2.xrea.com/>
 メールアドレス nposlow@yahoo.co.jp

ご寄付を頂いたみなさまへのお礼

代表 土岐 彬

昨年度も多くの方々及び各種団体様からご寄付を頂きました。心から厚くお礼申し上げます。皆様からのご厚志を施設での運営、障がい者の皆様の為に有効に使わせて頂きます。

- ①個人様からのご寄付
46名様から 合計 322,000円
- ②企業・団体様からのご寄付 (助成金も含む)
 - 1) 西鎌倉親寿会様 10,333 円
 - 2) 年末助け合い募金様 60,000 円
 - 3) 日揮社会福祉財団様 300,000 円

皆様から頂いた寄付金・助成金はトイレ改修工事のに使わせていただきました。ありがとうございました。

さくら会

スローライフでは月に一回、よあけ、ひがし、ひかり、と一緒にコーラスの会に参加しています。中心なって活動して下さっているコーラスサークルの名前をとってスローライフでは「さくら会」と呼んでいます。懐かしい童謡から歌謡曲まで、歌う曲は様々です。今、練習している曲は「白い色は恋人の色」や坂本九の「心の瞳」、「おお牧場はみどり」等等…さくら会の方々が裏旋律を歌って下さったり、グループを2つに分けて違う曲を同時に歌ったり、先生ご指導の楽しいアレンジもあります。普段、日常生活の中でお腹から声を出して大きな口を開けて歌う機会はなかなかありませんが、さくら会では思いっきり声を出して歌うことができます！毎月練習した歌は、年一回の「ふれあいフェスティバル」の舞台上で発表します♪ (M.K 記)



バス旅行

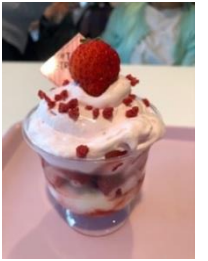
子供の小さいころ、色々な果物狩りには行きましたが、苺狩りは初めてだったので、楽しかったです。苺のビニールハウスはもっと小さいかな？と思っていましたが、大きく、りっぱなのでビックリしました。苺はその場では食べれませんでした。家で食べたら、ミルクがいないぐらい甘かったです。食事バイキングで沢山食べれて満足でした。

(利用者 輝美)

恒例の春のバス旅行
(ともしび号)は
東京ストロベリーパークへ

車椅子を介助サポートしてもらって参加した苺狩り！目の高さに真っ赤な苺が垂れ下がって見えて、すぐにでも口に頬張りたい気持ちを抑えるのが大変でした。ハウスを出たらすぐに味見しました。そして食事前にもスイーツデザート♡食後にも甘いデザート♡と甘いものづくしの楽しい1日でした。

(利用者 かをり)



期待に胸ふくらませて参加した苺狩り！珍しい数種類の苺の棚を全て制覇しました。配布されたパックが小さすぎて詰め込み作業には苦戦しました。ランチもすごく美味しかったです。

(利用者 ゆり)



チャリティーコンサートに関するお知らせ

運営委員長 土岐 彬

いつもチャリティーコンサートをご支援して頂き、厚くお礼申し上げます。今年度のコンサートにつきましては、会場となっております鎌倉学習センターが改装のため利用出来ず、残念ですが中止とさせていただきます。尚、来年度につきましては内容や運営方法など検討しております。改めてご案内させていただきます。宜しくお願い申し上げます。



俳句教室

毎月、季節を題材に詠んだ句を山根先生に添削して頂いております。今回は短評を付けていただきました。

『短評』墓参の句の中の一つ。千の風となつて櫻若葉を戦がせているのだと、愛しい人を偲んでいる作者

野遊びや野草の名前教え合う
墓道の櫻若葉に千の風

『短評』墓参の句の中の一つ。千の風となつて櫻若葉を戦がせているのだと、愛しい人を偲んでいる作者

野遊びや煙立ちたる夕餉時
頼朝像の葛原が丘夕若葉

『短評』夕陽を浴びた若葉の丘に立っている頼朝像の雄姿が想像できる。動詞のない名詞だけの縮まった俳句

野遊びや煙立ちたる夕餉時
頼朝像の葛原が丘夕若葉

『短評』夕陽を浴びた若葉の丘に立っている頼朝像の雄姿が想像できる。動詞のない名詞だけの縮まった俳句

鳥雲や母亡き部屋に夕陽射す
若葉風新米ママのおむつ替え

『短評』健気に奮闘する新米ママへのエールの句だ。若葉風が良い。句会で最高点だった

鳥雲や母亡き部屋に夕陽射す
若葉風新米ママのおむつ替え

『短評』健気に奮闘する新米ママへのエールの句だ。若葉風が良い。句会で最高点だった

奄美への離陸待つ間の春の空
縛られし猪臥せる余寒かな

『短評』郷里の奄美大島に帰った時の句。余寒とは寒が明けても残る寒さで春の季語。作者の心情が表れている

奄美への離陸待つ間の春の空
縛られし猪臥せる余寒かな

『短評』郷里の奄美大島に帰った時の句。余寒とは寒が明けても残る寒さで春の季語。作者の心情が表れている

採りたての苺の赤の艶光
ゆったりと車椅子での苺狩り

『短評』世の中の障害者への配慮が広まり、今では苺狩りも車椅子でできるのだ。感謝

採りたての苺の赤の艶光
ゆったりと車椅子での苺狩り

『短評』世の中の障害者への配慮が広まり、今では苺狩りも車椅子でできるのだ。感謝

春の野を気遣い合うて老夫婦
桜散り幻想的な風の舞

『短評』花吹雪の句。普通花が舞うと言うが、作者は風の舞と言ったところが面白い。見事な桜に風が感嘆して舞い出したのかもしれない

春の野を気遣い合うて老夫婦
桜散り幻想的な風の舞

『短評』花吹雪の句。普通花が舞うと言うが、作者は風の舞と言ったところが面白い。見事な桜に風が感嘆して舞い出したのかもしれない

長谷寺の咲く曲がり角まで試歩伸ばす
一子

『短評』長谷寺の傍に住む作者。風が色に染まることはないが、そう言わしめるほど椿が見事なピンク色だったのだ

長谷寺の咲く曲がり角まで試歩伸ばす
一子

『短評』長谷寺の傍に住む作者。風が色に染まることはないが、そう言わしめるほど椿が見事なピンク色だったのだ

涼丹風に電車迫る山開き
涼風に電車の音と園の昼

『短評』フラワーセンターでの句。涼風が電車の音を運んできたと言った園の昼のゆったりとしたひと時である

涼丹風に電車迫る山開き
涼風に電車の音と園の昼

『短評』フラワーセンターでの句。涼風が電車の音を運んできたと言った園の昼のゆったりとしたひと時である

スローライフ日記 (1月~6月) ブログ記事より
<https://blog.goo.ne.jp/nposlow>

1月 休日開所
スローライフでは不定期ですが、地域の皆様との交流の場所として、休日開所としていく予定です。とりあえず、麻雀教室等を始めました

2月 沢山の手作りの品ご寄付
K様からの手作りの品の数々利用者さんの知人様からは手編み手作り靴下のご寄付



2月 新しいお仕事
巨大クッションの綿詰めのお仕事をいただきました。ビックベアークッション、綿を入れても、入れても・・・やっと出来上がり納品できました。大人3人で運ぶのがやっとの大きさやりがいのあるお仕事でした



3月 年度末食事会
年度末恒例の食事会は初めての横須賀メルキュールホテル19階「ビストロ・ブルゴーニュ」横須賀の軍港を見下ろしながらのフレンチコースは白菜のスープやゴボウのデザートなどちょっと変わったメニューを楽しみました



4月 お花見
モンタナ修道院のお庭でお花見をさせていただきました。満開にはまだ早いけれど、お聖堂と青空に映る桜はとても綺麗。冷たい風の中、ストーブに当たらせて頂いて心もほっこりしました



4月 清和祭バザー
今年も清和祭バザーは大盛況！屋外は暑くても体育館の中は山からの風がひんやり涼し～音楽や手品の催し物で盛り上がりしました



5月 ストロベリーパークへ
車椅子でちょうど良い高さに美味しそうな苺苺苺。ブッフレストランでお腹いっぱい、別腹にもしっかりスイーツを詰め込みました